



**Byl jednou jeden**

**...Život**



**Pravidla hry**

# Pravidla hry

## 1) CÍL HRY:

Podobně jako v kresleném seriálu "Byl jednou jeden... život" se prostřednictvím této hry přeneseme do lidského, těla mladé dívky Psi.

Abyste vyhráli, je nutné, aby všichni hráči zásobili kyslíkem všech pět částí těla Psi: pravou a levou ruku, pravou a levou nohu a mozek.

Je to kolektivní hra, kde hráči společně bojují proti virům, které se pokusí napadnout plíce Psi.

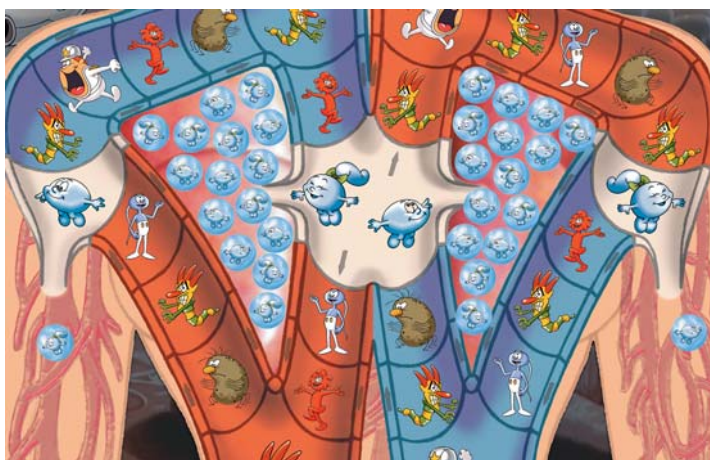
Na konci hry hráči společně buď vyhrají a nebo prohrají.

Tak se pořádně soustřeďte, aby vaše kyslíkové molekuly doputovaly do všech pěti částí těla.

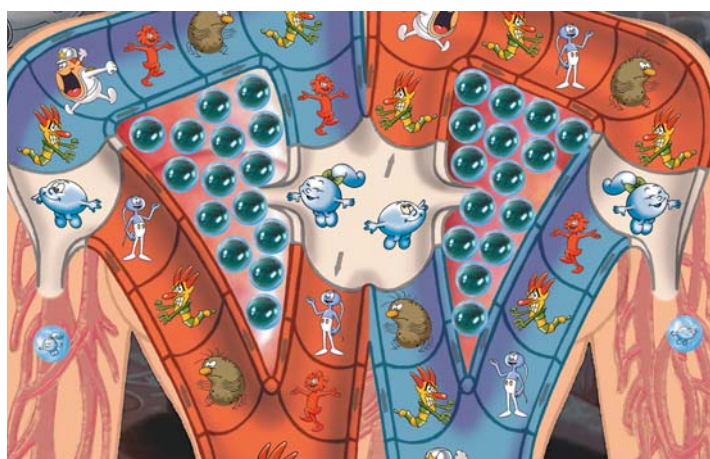
## 2) PŘÍPRAVA HRY:

Rozložte hrací plán (viz. Kapitola 9).

Roztřídte karty dle pěti témat a položte je na jejich místa v hracím plánu.



V plicích rozmístíte na každou "Vzduchovou bublinu" modrou kyslíkovou molekulu (modrý kamínek). Celkem by jich mělo být třicet.



Umístíte třicet virů (červené kamínky) na pole s viry dole na hracím plánu.

Každý z hráčů si vybere jednoho Hema a postaví ho před sebe. Každý Hemo má na zádech nůši na kyslíkové molekuly.

Hru zahajuje nejmladší z hráčů a hraje se po směru hodinových ručiček.

Hráč si musí zvolit úroveň obtížnosti otázek pro celou hru. (Viz. Kapitola 3)

## 3) JAK SI VYBRAT ÚROVEŇ OBTÍŽNOSTI OTÁZEK ?

Na každé kartičce jsou čtyři úrovně obtížnosti.

### Otázky pro děti



**Úroveň začátečník:** (obrázek mladého chlapce v zeleném kolečku) otázky pro nejmenší.



**Úroveň pokročilý:** (obrázek holčičky v modrém kolečku) otázky pro děti, které už o lidském těle vědí více a znají seriál "Byl jednou jeden... život".

### Otázky pro dospělé



**Úroveň znalec:** (obrázek viru v červeném kolečku) otázky pro rodiče nebo pro velké fanoušky seriálu.



**Úroveň mistr:** pro hráče « mistry » neskrývá lidské tělo žádná tajemství, jsou to opravdu těžké otázky.

Otázka:

Vrai ou faux. Le sang reste immobile dans le corps. +1

Combien de temps un globule rouge vit-il ? A - environ 30 jours, B - 90 jours ou C - 120 jours.

Vrai ou faux. Les globules rouges ont un noyau. 001

Quelle est la forme d'un globule rouge ?

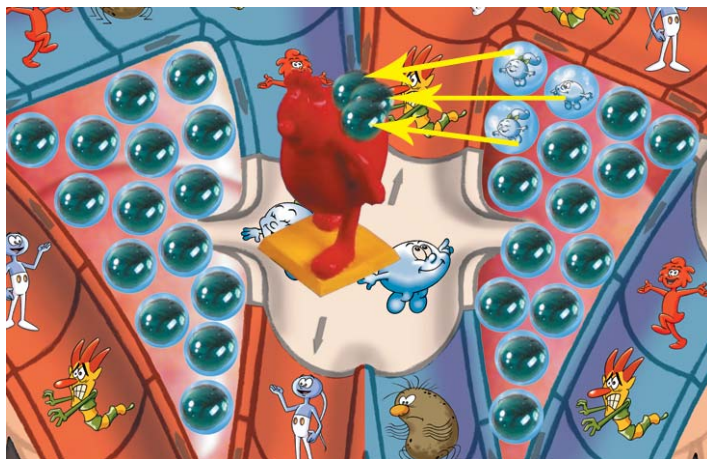
Faux, il circule en permanence. Faux.

C. Un disque biconcave. -1

Odpověď:

## 4) PRVNÍ KOLO

Hráč postaví svoji figurku na pole Plíce (běžové barvy), které se nachází mezi oběma plícema.



Vezme si tři kyslíkové molekuly a dá je svému Hemovi do nůše.

Poté hráč hází kostkou, která určí, o kolik polí má postoupit.

Hráč může jít jednou ze dvou cest označených šipkami. Aby se dostal k běžovému poli Vypustit kyslík (viz. Kapitola 7), musí použít červenou trasu (tepnu).

Hráč se zastaví na červeném nebo modrém poli Otázky (viz. Kapitola 6). Jeho spoluhráč vezme příslušnou kartičku s otázkami a zeptá se hráče, který je na řadě, na otázku dle úrovně obtížnosti, kterou si zvolil na začátku hry.

Když byla otázka zodpovězena, stanoví se výhry či prohry (viz. Kapitola 6) a následující hráč může pokračovat a zahájit své první kolo.

## 5) DALŠÍ KOLA HRY:

Hráč hodí kostkou a posune svou figurku Hema o daný počet polí: Když stoupne na pole Otázky, musí odpovědět a je řada na dalším hráči.

Když prochází nebo vstoupí na pole Vypustit kyslík (viz. Kapitola 7), musí se vždy zastavit, aby z nůše svého Hema vyndal všechny molekuly kyslíku a kostkou hází následující spoluhráč. Poté se musí vrátit pro kyslík do plic po modré cestě (žile) po směru šipek.

Když dojde na pole Plíce, musí zastavit, aby do nůše svého Hema doplnil tři molekuly kyslíku. Poté hází kostkou další hráč.

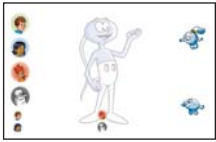
## 6) POLE "OTÁZKY"

Váš Hemo se ocitl na červeném nebo modrém poli s nakreslenou postavíčkou. Tato postavíčka určuje téma kladené otázky.

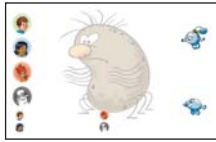
### Otázky kyslík:

Tyto otázky charakterizují tři rozdílné postavíčky:

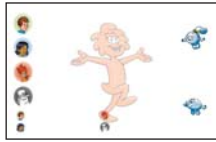
**Správná odpověď:** hráč vyhrává jednu molekulu kyslíku, kterou



Nervová soustava  
(Modrý poslíček)



Trávicí soustava  
(Přátelská bakterie)



Krevní oběh  
(Červená krvinka)

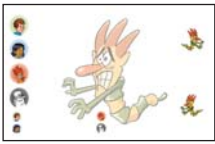
uloží Hemovi do nůše. Pokud již Hemo nese pět molekul kyslíku, hráč nevyhrává nic.

**Špatná odpověď:** Hráč ztrácí jednu molekulu kyslíku.

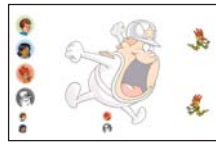
Pokud váš Hemo nemá v nůši žádnou molekulu kyslíku a vy špatně odpovíte na otázku, do plic musíte umístit jeden vir (červený kamínek).

### Otázky viry:

Tyto otázky charakterizují dvě rozdílné postavíčky.



Nemoci  
(zelený vir s červeným nosem)



Imunitní systém  
(Bílý poručík Baculík)

### Kartičky Nemoci:

**Správná odpověď:** Jeden vir putuje do plic.

**Špatná odpověď:** Tři viry putují do plic. Viry se do plic ukládají i když už je na jejich místě kyslík. Nahradí ho a kyslík se odkládá stranou na koráby Pierota a Psi.

### Kartičky Imunitní systém:

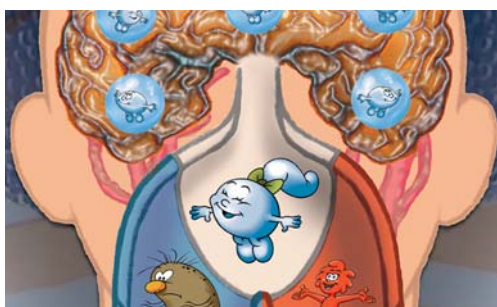
**Správná odpověď:** Tři viry se odstraní z plic a vrátí se na pole s viry dole na hracím plánu.

**Špatná odpověď:** Jeden vir se odstraní z plic. Když už jsou všechny viry odstraněny, můžeme opět doplnit do plic kyslík odložený na korábech (viz. Kapitola 9).

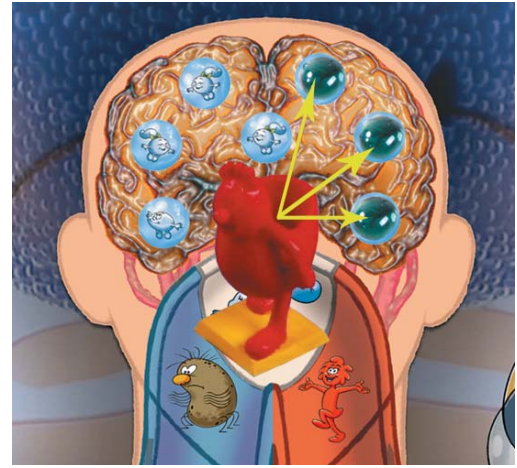
## 7) POLE "VYPUSTIT KYSLÍK":

Když Hemo jednoho z hráčů vstoupí na toto pole, musí se zastavit. Vyloží všechny molekuly kyslíku, které má, aby je položil do prázdných bublin.

Ty molekuly kyslíku, které přebývají, hráč ztrácí a Hemo dalšího hráče pokračuje ve hře.



Pole "Vypustit kyslík"



V tomto příkladu žlutý Hemo odkládá tři molekuly kyslíku, které měl v nůši do mozku Psi.

## 8) KONEC HRY

### Všech pět částí těla je okysličeno:

Psi může dokonale dýchat a všichni vyhrávají!

### Plíce jsou zaplněny viry:

pokud je všech třicet vzduchových bublin pokryto viry, všichni prohrávají.

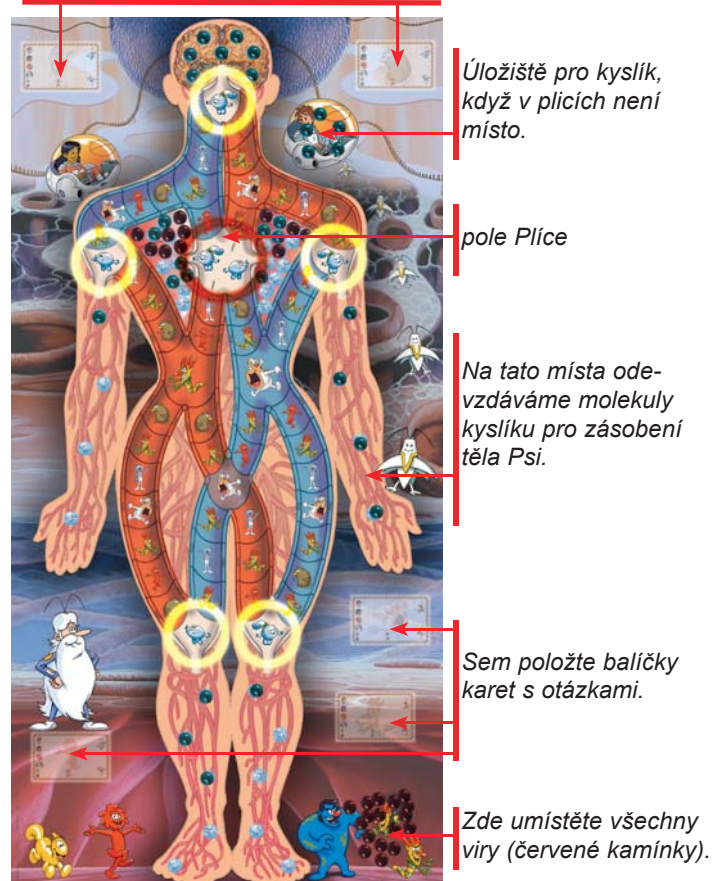
Psi chytla rýmu. Bude kýchat až do příští hry!

## 9) NÁPOVĚDA:

Žluté kruhy označují umístění polí "Vypustit kyslík".

Červený kruh označuje umístění pole "Plíce".

Sem položte balíčky karet s otázkami.



## 10) CO DĚLAT KDYŽ?

Hemo má pět kyslíkových molekul v nůši.

Hemo nesmí přenášet více než pět molekul najednou.

Váš Hemo, dojde na pole, na kterém už stojí jiný hráč.

Zastavíte se o jedno pole před ním. Pouze na poli Plíce může být více hráčů - Hemů najednou.

Hemo projde přes pole Plíce.

Hemo se musí vždy na tomto poli zastavit a nabrat tři molekuly kyslíku, ale pouze když má v nůši místo a molekuly kyslíku jsou k dispozici.

Hemo má prázdnou nůši. Musí se tedy zastavit na poli Vypustit kyslík?

Ano, vždy se musí na tomto poli zastavit.

Nemůžete z plic odstranit viry, protože tam žádné nejsou.

Neodstraníte je a nevyužijete této výhody.

Poznámka výrobce:

Chráníme životní prostředí. Díky vybranému materiálu vám tato hra dlouho vydrží.

Budete ji moci předat svým dětem.

Rádi obdržíme všechny vaše připomínky a využijeme je k vylepšení hry.

Doufáme, že jste se toho o lidském těle hodně dozvěděli a dostali jste chuť odhalit ještě mnohem více.

Když hodíte kostkou, padne jednička a pole před vámi je blokováno jiným hráčem.

Pokud vám šipky na hracím plánu nabízí ještě jiný směr cesty, musíte se jím vydat, jinak musíte zůstat stát.

Ocitnete se na poli Plíce, ale už tu nejsou žádné molekuly kyslíku, máte pokračovat dál s prázdnou nůší?

Ano.



Navštivte Mistra  
a ostatní postavy  
ze seriálu  
"Byl jednou jeden život"  
na [www.byljednoujeden.cz](http://www.byljednoujeden.cz)



TATO HRA JE INSPIROVÁNA POSTAVAMI A SERIÁLEM BYL JEDNOU JEDEN... ŽIVOT,  
JEHOŽ AUTOREM JE ALBERT BARILLÉ.

AUTOR HRY: SEBASTIEN DUBOIS  
SPOLUAUTOR: EMMANUELLE DUBOIS  
PROCIDIS: HÉLÈNE BARILLÉ ET MICHÈLE FOURNIOLS  
TEXTOVÁ KOREKTURA: SYLVIE CHARVENET A AURELIE TAYAR  
FOTO NA ZADNÍ STRANĚ OBALU: CHRISTIAN VAUGEOIS  
MÍSTNÍ VÝROBA/LOKALIZACE?: RENÉ BUŘIČ

DESIGN: RAPHAËL OLLÉ CERVERA  
GRAFICKÁ ÚPRAVA: JEAN BARBAUD  
BAREVNOST: JEREMY MASSON  
LÉKAŘSKÝ PORADCE: DOKTOR TACITO  
VÝROBA: NICOLAS LIAGRE

MALÁ INSPIRATIVNÍ BUBLINA: OPHELIE



VYDÁNO: ATOMIC MIX  
La Plaine et Mathieu - 09000 BURRET - FRANCE  
Dotazy posílejte na: [www.byljednoujeden.cz](http://www.byljednoujeden.cz)

Atomic Mix 2007. All rights reserved Procidis Paris. All rights reserved

